

Malatya



Kayısının Yararları

Beynin düzenli çalışmasını sağlar, stresi azaltır.

Karaciğerin tahrip olan kısımlarının tamirini sağlar.

Kemiklerin çok daha düzgün ve sağlam olmasında da önemli rol oynar.

Dişlerin daha sağlam ve kuvvetli olmasında çok önemli etkisi vardır.

Kan yapımını arttırarak, kansızlığa engel olur.

Mide ve oniki parmak bağırsağı ülserlerinin meydana gelmesine engel olur ve bu arada meydana gelmiş ülserlerin iyileşmesinde de önemli rol oynar.

Böbreklerde taş teşekkülünü azaltır.

Üreme sistemi üzerinde olumlu rolü bulunup, cinsel gücü arttırır.

Kansere karşı koruyucu bir etkiye sahiptir.

Kalp kaslarını kuvvetlendirir ve daha düzenli çalışmasını sağlar.

Kayısının potasyumca ve A vitaminlerinin öz maddesi karotonce zengin sodyumca fakir olması beslenmemize çok önemli boyutlar kazandırır.

Dođal,tarihi ve kltrel bereketi ile yzlerce yıl boyunca tarih sayfalarında önemli bir yer edinen kayısı diyarı Malatya, Dođu Anadolu Bölgesi'nin Yukarı Fırat Havzası'nda yer almaktadır. Dođuda Elazıđ, kuzeydođuda Erzinan, kuzeybatıda Sivas, batıda Kahramanmaraş, gneyde Adıyaman ve gneydođuda Diyarbakır komşu illeridir.

Malatya; İ Anadolu, Akdeniz, Dođu Anadolu ve Gneydođu Anadolu blgelerinde dođal geişi sađlayan yol gzergâhında bulunur. Gneydođu Torosların yksek batı kısmını oluřturan sıradađlar,ilin gneyinde geniř yer kaplar. Bunlardan Beydađı 2544 metre, Bozdađ 2613 metre,Karadađ 2400 metre ve Kurudađ 2100 metre ykseklindedir.Bu dađ sıralarının kuzeyinde Malatya Ovası uzanır.Kabaca gen řeklinde olan ovanın gney kenarını Gneydođu Toroslar, dođu kenarını Fırat Nehri,batı kenarını ise Akadađ ve Dođuaneřhir yaylalarının etekleri kuřatır.Bu byk ovayı Tohma Suyu ikiye bler.Fırat, Tohma, Sgtl, Sultansuyu, Beylerderesi Derme Suyu, Kuru ay, Srg, Mamihan ve řiro ayı Malatya'nın belli bařlı akarsularıdır.Malatya sınırlarında plato ve ovalar geniř yer tutar.Bařlıca ovalar Malatya, Dođuaneřhir, İzollu, Akadađ, Yazıhan, Mandıra, Distrik, Erkenek, Mıđdı, Srg ve aplı Ovalarıdır.

Malatya'da genellikle karasal iklim kořulları geerlidir. Yazlar sıcak ve kurak, kışlar sođuk ve yađıřlı gemektedir. En ok yađıř İlkbahar ve Sonbahar aylarında grlmektedir.





Kültepe vesikalarında "Melitae", Hitit vesikalarında "Maldia", Asur vesikalarında "Meliddu , Melide, Melid, Milidia", Urartu kaynaklarında "Melitea", Roma ve Bizans kaynaklarında "Melitene", Arap kaynaklarında "Malatiyye", Türkler tarafından ise "Malatya" olarak adlandırılmıştır.

Hititçe'nin çözülmesinde büyük katkıları bulunan Çek bilgin Bedrich Hrozny, şehrin adının Hititçe'de " bal ve meyve bahçesi" anlamına geldiğini söylemiştir. Hitit hiyeroglif metinlerinde Malatya, dana başı veya boğa ayağı ile gösterilmektedir.





Malatya, eski çağlardan bu yana Orta Asya ve Orta Doğu Mezopotamya'dan gelen ticari yolların kesişmesi ve batıya geçit veren bir konumda bulunması nedeniyle tarihin her döneminde stratejik bir önem taşımıştır. Malatya, doğunun ve batının geçiş kapısı, önemli bir yerleşim merkezi olmuştur. Tarihi İpek Yolu ile Kral Yolu'nun bir kolu Malatya'dan geçmektedir.

Geçmiş Paleolitik çağa uzanan Malatya Neolitik, Kalkolitik, Bronz çağlarında yerleşim görmüş; Hitit, Asur, Pers, Roma, Bizans, Arap, Selçuklu ve Osmanlı egemenliklerine tanıklık etmiştir. Bu uygarlıkların tümünde stratejik geçiş ve ticari merkezi olması sebebiyle sık sık el değiştiren bir sınır şehri olmuştur.

II. Yüzyıla kadar, bugünkü Orduzu Beldesi'nde yer alan, Arslantepe'de bulunan şehir bu yüzyıldan itibaren şehre hâkim olan Romalılarca, Arslantepe'nin 4 kilometre kuzeyine taşınmıştır. Burası, günümüzde Battalgazi ilçesidir ve yerel halk tarafından halen Eski Malatya olarak adlandırılmaktadır. Roma ve Bizans dönemi önemli bir doğu kenti olarak göze çarpan Malatya, ilk kez Emeviler devrinde Müslümanların eline geçmiş, Emeviler ve Abbasiler döneminde ise İslam-Bizans savaşlarına tanıklık etmiştir. Bir Türkmen beyliği olan Danişmentogulları'nın 12. yüzyılda Malatya'ya egemen olmalarının ardından Memluklu Devleti ve Dulkadiroğulları Beyliği dönemi başlamış ve daha sonra 1515 yılında Yavuz Sultan Selim'in Çaldıran Savaşı dönüşünde Turnadağı Savaşı ile Osmanlı Eyaleti haline getirilmiştir.

1838 yılına kadar Eski Malatya'da ikamet eden Malatyalılar, bu tarihte Hafız Ahmet Paşa'nın ordu karargâhını Malatya'ya kurmasıyla şehri terk etmeye başlamış, o dönem Aspuzu olarak adlandırılan, yazlık evlerin bulunduğu bugünkü Malatya'ya taşınmak zorunda kalmıştır.

Osmanlı dönemi Maraş Eyaleti'ne bağlı olan Malatya, 1847 yılında Harput Eyaleti'ne bağlanmış, Cumhuriyet döneminde (1924) il olmuştur. Türkiye Cumhuriyeti'nin kurucusu Mustafa Kemal Atatürk, yurt çapında başlatılan kalkınma faaliyetlerini incelemek üzere 13 Şubat 1931 ve 14 Kasım 1937 tarihlerinde iki kez Malatya'yı ziyaret etmiştir.



Şehrin ilk kuruluş yeri bugünkü Malatya'nın 6 kilometre kuzeydoğusundaki Orduzu Beldesinde bulunan Arslantepe Höyüğü'dür. Burada yapılan kazılarda günümüzden yaklaşık 6 bin yıl önce Malatya'da bir şehir devletinin kurulduğu anlaşılmıştır. Melita Kralına ait dev heykel ve saray kapısını süsleyen aslan heykelleri 1932 'de yapılan kazılarda bulunmuştur. Bu eserler, Ankara'da Anadolu Medeniyetleri Müzesi'nde sergilenmektedir.

Arslantepe'de yukarıdan aşağıya kadar yapılan kazılarda altı yerleşme ve kültür tabakası saptanmıştır; yüzey(S) de İslami döneme ait kalıntılar (13.-14. yy), (I.) Tabaka'da Bizans-Roma Çağları (600-17 yılları), (II.) Tabaka'da Demir Çağının 2. yarısı (MS.17-MÖ.700), (III.) Tabaka'da Geç Hitit Dönemi (M.Ö. 1200- 700), (IV.) Tabaka'da Hitit İmparatorluk Dönemi (MÖ.1400-1200), (V.) Tabaka'da ilk- orta ve Eski Tunç Çağı (MÖ. 3500-1200), (VI.) Tabaka'da ise Son Kalkolitik Dönemi (MÖ. 3000-4000) temsil eden yerleşmeler, kalıntılar ve buluntular açığa çıkartılmıştır. Son Kalkolitik dönem kalıntılarını, taş temelli kerpiç duvarlı bir tapınağın girişiyile salonu, içinde bulunan çanak çömlek ile boncuk ve mühür baskılar gibi eserler ele geçirilmiştir. Bu buluntuların Anadolu ve Mezopotamya buluntularıyla karşılaştırılmaları sonunda, Arslantepe Son kalkolitik kültürünün, Güney Mezopotamya Uruk kolonileri kültürüyle çok yakın bulunan yerel bir kültür olduğu saptandı. M.Ö. 3300-3000 yıllarına ait kerpiç saray, M.Ö.3600-3500'lere ait bir tapınak, binlerce mühür baskısı, kaliteli metal eserler bulunmuştur. Kentin anıtsal yapısının kuzey-kuzeybatı duvarı içinde yer alan küçük bir odada bulunan kil mühür baskıları bugünkü posta sisteminde olduğu gibi kurşun mühür işlevini görmektedir. Aynı zamanda bir gümrük kontrol ünitesi olarak değerlendirilmektedir.

Şehre giren ticari koliler kervanlardan teslim alındıktan sonra bulle dediğimiz bu mühürler kontrol edildikten sonra açılmaktadır. Şehirden çıkan koliler de aynı şekilde mühürlenmektedir. Elde edilen veriler, Arslantepe'nin aristokrasinin doğduğu ve ilk devlet şeklinin ortaya çıktığı resmi, dini ve kültürel merkez olduğunu ortaya koymaktadır.

Arslantepe'de ortaya çıkarılan sarayın olduğu bölüm 2011'de açık hava müzesine dönüştürülüp ziyarete açılmıştır.



Kernek Meydanında bulunan Malatya Müzesi'nde, Arslantepe ile Karakaya Baraj Gölü altında kalmış ören yerlerinde yapılan kazılar sonucunda elde edilen eserlerin yanı sıra diğer eserler sergilenmektedir. Müzede, Neolitik Dönem, Kalkolitik, Tunç Çağı, Hitit, Asur, Urartu, Roma, Bizans, Selçuklu ve Osmanlı dönemlerine ait eserler mevcuttur: Önemli eserler arasında, M.Ö. 8000 yılında kireçtaşıdan yapıldıkları tahmin edilen Caferhöyük buluntusu heykelcikler; Arslantepe buluntusu Eski Tunç Dönemi'ne (M.Ö.3200) ait bronzdan yapılmış gümüş kakmalı kılıç ve mızrak uçları; Geç Kalkolitik Çağı'ndan kalma insan mezarları ve Eski Tunç Çağı'na ait bölgenin ticari merkez olduğunu gösteren mühürler bulunmaktadır. Malatya Arkoloji Müzesinde Karakaya Barajı altında kalan höyüklerden Değirmen-tepe, Köşgerbaba, Pirot ve İmamoğlu höyükleri ile Yenice Tümülüsü, Urartu Eserleri, Roma cam eserleri, ve sikkeleri sergilenmektedir.





YENİ CAMİİ (Hacı Yusuf Taş Camii)

İlk yapım tarihi 1843 olan şehir merkezindeki cami, 1893 yılında büyük bir deprem ile hasar görmüş, yıktırılarak yerine bugünkü cami yaptırılmıştır. 1912'de başlayıp 1913'de tamamlanan cami kare bir temel üzerine kesme taştan yapılmıştır. Büyük bir kubbe ile kaplıdır. Güney duvarının iki yanında 2 şerefeli 2 minare mevcuttur. Doğu yönünde ilk şerefesine kadar sağlam eski bir camiye ait bir minare daha bulunmaktadır.

ÇINARLI CAMİİ (ÇARŞI CAMİİ)

Malatya merkezinde bulunan cami, 17. yüzyılın sonlarında yapılmış olup, kiliseden camiye dönüştürülmüştür. Dikdörtgen planlıdır. Neflerin üzeri kaburgalı haç tonozlarla örtülüdür. Doğu duvardaki apsis iptal edilerek, yerine güney duvarı üzerine yeni bir mihrap yapılmıştır.

YUSUF ZİYA PAŞA CAMİİ

1792 yılında Yusuf Ziya Paşa tarafından annesi Ayşe Hatun adına kesme taştan yapılan eser, şehir merkezinde bulunmaktadır. Ana mekân 4 ahşap sütunun taşıdığı ahşap bir çatı ile kaplanmıştır. Sonradan yapılan minaresi ve birbirine açılan iki tonozlu mezar vardır.





Anadolu Selçuklu hükümdarı I. Alâeddin Keykubad döneminde, 1224 yılında yaptırılmıştır. Evkaf kayıtlarında ise caminin Keykavus b. Keyhüsrev zamanında (1211–1220) yapıldığı kayıtlıdır. Tuğladan yapılmış kısımlar ilk cami şeklini, taş olanlar ise daha sonra yapılan ilaveleri göstermektedir. Bu yapı "Dört eyvanlı plan" denilen Büyük Selçuklu İran'daki cami geleneğinin Anadolu'daki tek örneği olma özelliğini taşımaktadır.

Anadolu'da İran Selçukluları mimarisi geleneğini sürdüren mihrap önü kubbeli, avlu ve eyvanlı ilk ve son eserdir. Bu yapıım şekli yöre iklimine uymadığından bir daha uygulanmamıştır. Kitabeye göre mimarları; Yakup b. Ebubekir el-Malati ve Mansur b. Yakup'tur. Mihrap önü kubbesine bitişik, ortasında bahçesi ve havuzu ile iç avlu planın esasını meydana getirmektedir. Firuze ve patlıcani renkte çini mozaiklerden geometrik yıldız ve geçmeler, kemer yüzünde kalmış olan kitabe ve yine zikzak biçiminde çini mozaiklerle kaplı sütunlarla süslenmiştir. Kubbe etekleri üçgenlerin geometrik sanatı şeklinde örgü tuğla ile süslemekte, kubbe iç yüzeyi tuğla kaplamalı muazzam bir çini süsleme ile yiv şeklinde çini motifler kenarlara açılmaktadır.

Tonozun alt kenarında çini mozaik ayet kitabesi her iki tarafa devam etmekte, sağda üstte bu kitabenin altına yine çini mozaik olarak "Amele bin Ebubekir El Benna El Malati" şeklinde hattatın adı yazılmaktadır. 2007 yılında restore edilmiştir.





BEŐKONAKLAR

Saray Mahallesi'nin sinema Caddesi üzerinde, tipik Malatya konaklarının yapım özelliklerini taşıyan, biri birine yapışık beő konaktan ibaret bir yapı manzumesidir. 1900'lü yılların başlarından itibaren inşa edildikleri bilinmektedir. Sokak ierisinde toplam 12 konak bulunmaktadır. Bu konaklar 2008 yılında restore edilmiş olup Etnografya Müzesi, yöresel tatların sunulduğu Malatya Mutfağı, Mimarlar Odası, KUDEB, Malatya Kent Araştırmaları Merkezi olarak hizmet vermektedir.





ATATÜRK EVİ VE MÜZESİ

19. yüzyıl sonu olarak bilinen yapının kitabesi yoktur. Son Osmanlı dönemi eseridir. Kesme taştan yapılmıştır. Ortada uzunca bir salon ve etrafında odalar yer alır. Bu yapı 2009 yılında Atatürk Müzesine dönüştürülmüştür.

SOMUNCU BABA CAMİİ VE KÜLLİYESİ

Darende ilçesindeki caminin ana mekânı kare olup, tek bir kubbeyle kapatılmıştır. 17. yüzyılda yaptırılmış cami içinde Şeyh Hamid-i Veli ve oğlu Halid Tayyib'in sandukaları bulunur. Minare ve cami arasında temellerin üzerinde L planlı iki katlı medrese bulunur. Caminin ön kısmındaki bölme Abidin Paşa tarafından yaptırılmıştır. Cami civarında balıklı kuyular, balıklı havuz, piknik alanları ve restoranlar bulunmaktadır.





KANLI KÜMBET

Battalgazi Meydanbaşı Mahallesiinde eski mezarlığın içinde bulunmaktadır. Kare plan üzerine inşa edilmiştir. Altta mezar odası, üstte ise ziyaret edilen mekândan oluşmaktadır. Mezar odası taştan diğer kısımlar ise tuğladan örülmüştür. Selçuklu dönemine aittir.

ESKİ MALATYA ŞEHİR SURLARI

Yapımına Roma İmparatoru I.Titus zamanında başlanmıştır. Daha sonra Bizans İmparatoru Justinianus(522-565) zamanında son halini almıştır. Surlar beşgen görünüme sahiptir.

VENK KİLİSESİ (VENK ŞAPELİ)

Merkeze bağlı Çamurlu köyündedir. 17. yüzyılda yapılmıştır. Kesme taştan tonoz örtülü bir yapıdır. Kapının karşısında basamakla çıkılan mihrap yer alır.

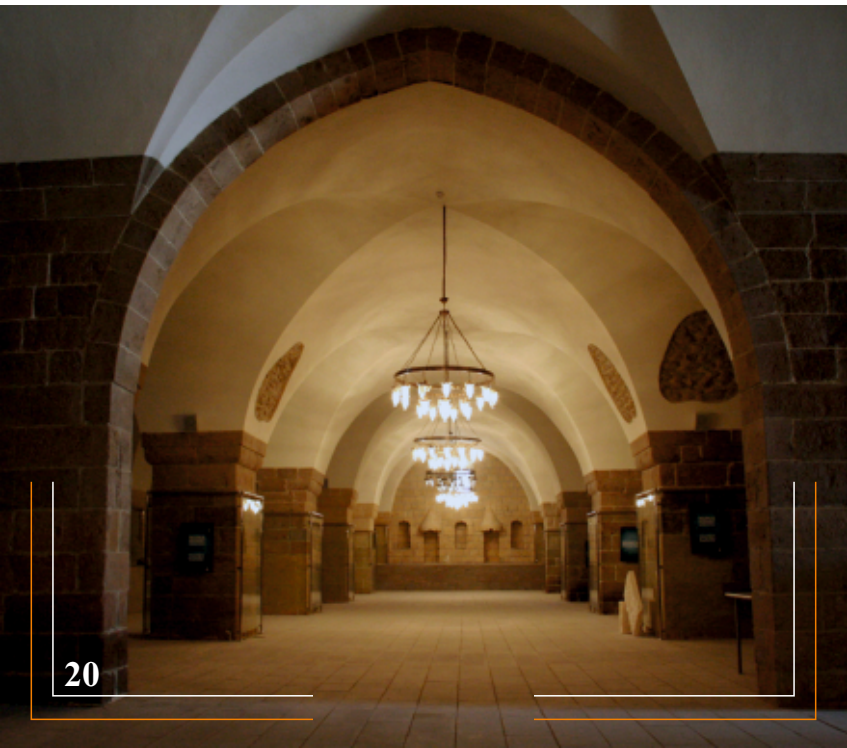
TASHORON KİLİSESİ

Malatya merkezde Çavuşoğlu mahallesinde bulunmaktadır. Yapı itibariyle 17. yy özelliğini gösterir. Restorasyon çalışmaları devam etmektedir.

HASAN PAŞA HAMAMI

Çarşı Hamamı diye de bilinir. Eski Darendede yer alan hamam dikdörtgen planlıdır. Erkek ve kadınlara ayrılmış iki bölümden oluşur. Kitabesi olmayan hamam 1838 yılında Hasan Paşa tarafından yaptırılmıştır.





SILAHTAR MUSTAFA PAŞA KERVANSARAYI

Battalgazi ilçesinin Alacakapı Mahallesiindedir. 68x76 metre bir alan üzerine kuruludur. 1637 yılında (H.1047) Padişah IV. Murat'ın silahtar Bosnalı Mustafa Paşa tarafından yaptırılmıştır. Silahtar Mustafa Paşa'nın Eski Malatya'da bu handan başka bir hamam ve sebil yaptırmış olduğunu Evliya Çelebi'nin Seyahatnamesinde yazmaktadır. Doğu'ya giden yollar üzerinde bulunan bu Kervansaray, şehrin ticari yoğunluğunu göstermesi açısından önem taşımaktadır ve bu hanın ticari olduğu kadar askeri işlevi bulunmaktadır. Mimar Mehmet oğlu Ebubekir'e yaptırılmıştır. Temelinde, cidar ve uç sürtünmeli kazık sistemi kullanılmıştır.

Keşif suretinde temelde 200 bin kazık çakıldığı yazılıdır. Bir çizgi üzerinde sıralanmış dükkânların külliye halinde yer aldığı Silahtar Hanı'nın, 1637 ve 1638 tarihli iki kitabesi mevcuttur. Birisi kapalı mekâna girişte taç kapı üzerinde, diğeri Alacakapı Mescidi avlusunda tespit edildikten sonra Malatya Müzesine götürülmüş olan kitabedir. Şeyhülislam Yahya Efendi tarafından yazılan kapalı kısmı kapı kitabesi yerinde durmaktadır. Cevri mahlaslı şair ve hattat İbrahim Çelebi tarafından yazılan ana giriş kapı kitabesi ise düşmüş olup, halen Malatya müzesinde muhafaza edilmektedir. 2009 yılında restore edilmiştir.

BEDESTEN

Eski Darendede yer alan dikdörtgen bir yapıdır. İki bölümden oluşur. Birinci bölümde karşılıklı olarak altı dükkân bulunur. İkinci bölümde karşılıklı dokuz dükkân yer alır.





ARSLANTEPE

GÜCÜN KÖKENİ | THE ORIGINS OF POWER

MALATYA





Kemek
Şelale Parkı





Nemrut Dağı Milli Parkı, Pütürge'nin Büyüköz köyü ile Adıyaman'ın Kâhta ilçesinin sınırları içerisinde yer almaktadır. Kommagene Kralı I. Antiochos'un tanrılara ve atalarına minnettarlığını göstermek için, 2150 metre yüksekliğindeki Nemrut Dağı'nın yamaçlarına yaptırdığı mezar ve anıtsal heykeller Helenistik Dönemin en görkemli kalıntılarında birisidir. Anıtsal heykeller doğu, batı ve kuzey teraslarına yayılmıştır. İyi korunmuş durumdaki dev heykeller kireçtaşı bloklarından yapılmış olup, 8-10 metre yükseklikindedir. Eski çağlarda Kommagene olarak anılan bölgede I. Mithradates tarafından bağımsız bir krallık kurulmuş; krallık, onun oğlu I. Antiochos (M.Ö. 62-32) döneminde önem kazanmıştır. M.S. 72 yılında Roma'ya karşı yapılan savaşın kaybedilmesinin ardından krallığın bağımsızlığı sona ermiştir. Nemrut Dağı'nın doruğu yerleşme yeri olmayıp, Antiochos'un tümülüsü ve kutsal alanlardır. Tümülüs, Fırat Nehri geçitlerine ve ovalarına hâkim bir noktadadır. Kralın kemiklerinin ya da küllerinin ana kayaya oyulmuş odaya konulduğu ve 50 metre yüksekliğinde, 150 metre çapındaki tümülüs, küçük kaya parçalarıyla örtülerek koruma altına alınmıştır. Her ne kadar yazıtlarda kralın mezarının burada olduğu belirtiliyorsa da bugüne kadar keşfedilememiştir. Doğu ve batı teraslarında Antiochos ile tanrı ve tanrıça heykellerinin yanı sıra aslan ve kartal heykelleri bulunmaktadır. Batı terasında eşsiz bir aslanlı horoskop yer almaktadır. Heykeller Helenistik, Pers sanatı ve Kommagene ülkesinin özgün sanatı harmanlanarak yontulmuştur. Bu anlamda Nemrut Dağı'na Batı ve Doğu uygarlıklarının köprüsü denebilir. Kommagene Krallığı'nın tarih sahnesinden silinmesiyle Nemrut Dağı'ndaki eserler yaklaşık iki bin yıl boyunca yalnızlığa terk edilmiştir. 1881 yılında yöreyi görevli olarak gezen Alman mühendis Karl Sester, Nemrut Dağı heykellerine rastlamış ve İzmir'de bulunan Alman Konsolosu'nu, Kommagene Krallığı'na ait harabeleri, tanrı heykellerinin oturtulduğu kaidelerin arkasındaki Grekçe yazıtları göremediğinden Asur harabeleri zannederek haberdar etmiştir. Karl Sester, dev heykelleri keşfetmenin heyecanıyla bu hataya düşmüştür. 1882 yılında Otto Puchstein ve Karl Sester Nemrut'ta inceleme yapmıştır. Müze-i Hümayun (İmparatorluk Müzesi) Müdürü Osman Hamdi Bey 1883 yılında bir ekiple gelip Nemrut'ta çalışmıştır. 2. Dünya Savaşı'nın ardından Amerikan arkeolog Theresa Goell ve Alman Karl Doerner; Nemrut ve yöresinde kazı, araştırma ve inceleme yapmışlardır. Malatya'dan Nemrut'a, yaklaşık 100 kilometrelik Malatya-Pütürge-Tepehan yolu takip edilerek ulaşılmaktadır.



LEVENT VADİSİ

Akçadağ ilçe sınırları içinde çeşitli jeolojik olaylar sonucunda meydana gelen Levent Vadisi'nde, vadi boyunca farklı büyüklükte mağaralar mevcuttur. Yapılan yüzey incelemeleri sonucunda Bağköy civarındaki mağaralarda Geç Hitit ve Roma Dönemine ait olduğu düşünülen kaya kabartması, kaya mezarları ve tümülüsleri mevcuttur. Macerayı seven doğa yürüyüşçüleri için tarihsel değerlerin görülebildiği çekici bir mekandır. Malatya Valiliği tarafından yaptırılan Seyir terasından vadinin güzelliğini izleyebilirsiniz.



TOHMA KANYONU

Darende ilçe merkezinde yer alan Tohma Kanyonu, yalçın kayaları yaran Tohma Çayının binlerce yılda oluşturduğu bir kanyondur. İçerisinde rafting yapılabilen, doğal yüzme havuzu (Kudret Havuzu) bulunan, doğa yürüyüşü ve piknik alanlarıyla eşsiz bir mekandır.



MALATYA KAYISISI

Yöre halkının 'Mişmiş' adını verdiği Kayısı Malatya'yla özdeşleşmiş bir meyvedir. Malatya ekonomisine katkılarının yanı sıra Malatya kültürü ve mutfağını da etkilemiştir. Türkistan, Orta Asya ve Batı Çin'i içine alan bir coğrafya Kayısının anavatanı iken tarihsel süreçte ülkemize taşınmış ve Malatya topraklarında en güzel, en leziz, en kaliteli biçimine bürünmüştür. 4 milyona yakın ağaçtan üretilen Kayısı, yaş tüketiminin yanı sıra kurutularak ihraç edilmektedir. Son yıllarda yaş Kayısı da ihraç edilmeye başlanmıştır. Hacıhaliloğlu, Kabaası, Soğancı, Hasanbey, Çöloğlu, Çataloğlu, Şekerpare, Yeğen, Hacıkız, Paşamişmiş ve Turfanda adıyla bilinen Kayısı türleri kurutulup işlenmekte, ardından paketlenmekte ve satışa sunulmaktadır. Kayısının neredeyse tamamına yakını dünyanın farklı ülkelerine satılmaktadır.

Kayısının meyvesinden çekirdeğine kadar her şeyi değerlendirilmektedir. Bunlar; işlenmiş kayısı, dondurulmuş kayısı, kayısı konservesi, pulpu ve nektarı, kayısı meşrubatı, jöle, reçel, marmelat ve kreması, yeşil kayısı turşusu ve pestili, kayısı pastası ve dondurasıdır.

Kayısının beyni düzenli çalıştırma, karaciğer tahribatını önleme, kemik ve dişleri geliştirme, kan yapımına katkı sağlama, kansere karşı koruyucu etkisinin bulunması ve üreme faaliyetlerini arttırması gibi yararları bulunduğu kabul edilmektedir.





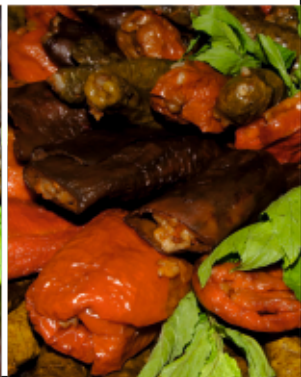
Nesilden nesle taşınan ve özgünlüğünü koruyan Malatya folkloru dinamik ve canlı bir yapıya sahiptir. Davul ve zurna eşliğinde oynanan halaylar vardır. Bunlar; Ağırılama, Üç Ayak, Delilo, Tezleme, Hoş Geldin ve Gelin Alayı'dır. Bağlama, cura ve kavalın eşlik ettiği türküler ve annelerin çocuklarını uyutmak için söylediği ninniler etkilidir. Tarihin ilk çağlarından itibaren söylenen masallar da kültür hazinelerindedir. Geleneksel giyim-kuşam, halı, kilim dokumaları ve bakırcılık zengin kültürel hayatın örnekleri olarak değerlendirilir.





Malatya'nın ziyaretçilerine sunacağı sadece kültürü, tarihi, ilginç yerleri, mutfağı, folkloru ve kayısısı değildir, aynı zamanda atlarıdır da. Merkezden 25 kilometre uzakta Sultansuyu Harası'nda safkan Arap atları yetiştirilmektedir. Tarım İşletmeleri Genel Müdürlüğüne (TİGEM) işletilen hara, tarım ve hayvancılıkta yöre çiftçilerine bilgi ve destek sağlamaktadır. Osmanlı İmparatorluğu döneminde kurulan üç devlet harasından biri olan Sultansuyu İşletmesi; Osmanlı Sarayı ve Ordusu'nun tahıl, yapağı ve at ihtiyacını karşılıyordu. Günümüzde Sultansuyu, ülkemizin en güzel atlarının yurdudur.





MALATYA MUTFAĞI

Lezzetli bir mutfağa sahip olan Malatya'da et ve bulgur çok kullanılmaktadır. Ayrıca Malatya'nın sembolü olan kayısı başta tatlılar olmak üzere birçok yemekte kullanılmaktadır.

Çoğunlukla bulgur ve diğer malzemelerin karışımıyla yapılan 70 tür 'köfte' bulunmaktadır.

Yerel mutfağın gözde yemeklerinden kağıt kebabı ve içli köftenin tadına doyum olmaz. Tanımlamanın yetersiz kalacağına inandığımız birbirinden lezzetli ve çeşitli kayısı tatlılarını Malatya ziyaretinizde mutlaka tatmalısınız.





Akçadağ

Tarihsel değerler açısından oldukça zengin bir gelişim sergilemektedir. Akçadağ, Ören ve İkinciler Höyükleri, Hititler Dönemi'nden kalma Ferik Kalesi ile kaya mezarları bunlardan bazılarıdır. Sultansuyu Harasında yarış atları üretilmektedir. İlçe, lezzetli meyveler yetiştirmektedir.



Arguvan

En eski yerleşimin Kalkolitik çağda başladığı, eski Tunç, Hitit, Roma ve Bizans devirlerinde devam ettiği yüzey araştırması sonucu anlaşılmıştır. Bu araştırmalar Morhamam, Karahöyük ve İsaköy'de yapılmıştır.

Arguvan'ı yurt ve dünya genelinde şöhretli kılan türküleridir. Arguvan Türkülerini tanıtmak amacıyla her yıl "Türkü Festivali" düzenlenmektedir.





Arapgir

Kuruluşunun tarihi kaynaklara göre M.Ö. 1200'lere dayandığı düşünülmektedir. İlçede Asur, Roma, Bizans, Emevi, Abbasi, Danişment, Anadolu Selçuklu, Karakoyunlu ve Osmanlı yönetimi görülmüştür. Ulu Camii, Cafer Paşa Camii, Mirliva Ahmet Paşa Camii, Molla Eyüp Mescidi, Gümrükçü Osman Paşa Camii ve Hamamı, Çobanoğlu Konağı önemli tarihi eserlerdendir. Ayrıca Arapgir ilçesi, başka hiçbir yerde yetişmeyen 'Siyah Köhnü' ile 'Âşık Beyazı' üzümü ile meşhurdur ve her yıl ilçede Eylül ayında 'Bağbozumu Şenlikleri' yapılmaktadır.



Battalgazi

'Eski Malatya' olarak anılmaktadır. Ulu Camii, Melik Sunullah Camii, Akminare, Karahan, Toptaş, Alacakapı Mescidi, Sütü Minare Camii, Hötüm Dede Minaresi, Sahabeyi Kübra Medresesi, Silahtar Mustafa Paşa Kervansarayı ilçenin tarihi eserlerinden bazılarıdır. İlçeye yakın Karakaya Baraj Gölü kıyılarında piknik yapmak ve restoranlardan yararlanmak mümkündür.





Darende

Binlerce yıllık bir geçmişe sahip, Hititlerden kalan önemli bir merkezdir. Asurlular, Persler, Romalılar ve Osmanlıların yönetiminde kalan ilçe tarihsel değerleri ile oldukça zengindir. Ulu Camii ve Minaresi, Hacı Müsriif Camii, Somuncu Baba Camisi ve Külliyesi, Senkbar Kalesi, Bedesten, Günpınar Şelalesi, Balaban İcmeleri, Uzunok Köprüsü, Hacılar ve Nadir Köprüsü ilçenin tarihi ve turistik açıdan görülmesi gereken değerlerindedir.

Doğanşehir

İlk yerleşiminin MÖ 66 yılında Romalılarca başlatıldığı düşünülmektedir. Birbirinden lezzetli meyvelerin yetiştiği Doğanşehir'in Erkenek Vadisi'nde bulunan şelale ve mesire yerleri ile Sürgü Kasabası'nda yer alan mesire yerleri ve alabalık üretme çiftlik-lokantaları ziyaretçilere dinlenme imkânı vermektedir.





Doğanyol

500 yıl kadar önce kurulmuş ve Keferdiz adıyla anılmıştır. İlçede doğal yaşam ve temiz hava ziyaretçi çekmektedir.

Hekimhan

Tarihinin MÖ 5000–3500 yılları arasında Geç Kalkolitik Dönem ile başladığı ifade edilmektedir. İlçeye adını veren Taşhan 1218 yılında Selçuklular Dönemi'nde, Köprülü Mehmet Paşa Camii ise 1656–1661 yılında yapılmıştır. Ceviziyle meşur olan ilçede her yıl geleneksel olarak "Ceviz ve Kültür Festivali" yapılmaktadır.

Kale

Eski adı "İzollu"dur. Arkeolojik kazılarda elde edilen bir kale kalıntısı ve Pirot köyünde yapılan kazılar sonucu elde edilen eserler bulunmaktadır. İlçe sınırları içerisinde yer alıp, Malatya ile Elazığ'ı Fırat üzerinden birbirine bağlayan Kömürhan Köprüsü'nde güneşin doğuşu ve batışı, izleyenlere eşsiz manzaralar sunmaktadır. Kömürhan'da piknik imkânı da bulunmaktadır.

Kuluncak

Yerleşim tarihi 150–200 yıl öncesine dayanmaktadır. Tarihsel değerler arasında Mehmet Halife Türbesi, Leylek Tepesi'ndeki türbe ile Alvar köyünde yer alan ve romatizma hastalıklarına iyi geldiği söylenen şifalı hamam sayılabilir.

Pütürge

Malatya'ya 74 kilometre mesafede doğal güzelliği ve dağlarıyla ilgi çeken bir yerdir. Uzuntaş köyünde bulunan Peraş Kalesi'nin MS 450'de yapıldığı ve yapımında 10.000 askerin çalıştığı belirtilmektedir. Gerar Kalesi tarihi mekânı da ilgi çekicidir. İlçeye bağlı Büyükköz köyüne 8 kilometre mesafedeki Nemrut Dağı, turistlerin vazgeçilmez ziyaret yeridir.



Yazihan

Tarihi İpek Yolu'nun geçtiği, kervanların konakladığı yerler arasındadır. Fethiye Köyü, Kanuni Sultan Süleyman döneminde yapılan Abdul Rezzak (Uzun Hasan) Camisi ile İriağaç Köyündeki cami tarihi mekânlar arasındadır. Ayrıca Ansur (Buzluk), doğal güzelliğiyle yürüyüş alanıdır.

Yeşilyurt

Kesin kuruluş tarihi bilinmemektedir. Yerleşime ait ilk buluntuların Roma Dönemi'ni verdiği ilçe, Osmanlı döneminde Çırmıktı veya Çırmıhtı, Cumhuriyet döneminde İsmetpaşa olarak anılmış, 1957'de ilçe olup Yeşilyurt adını almıştır. Tabiatın yeşil renginin tüm ilçeye hâkim olduğu merkeze 8 kilometre mesafedeki Yeşilyurt ve özellikle 1,5 kilometre mesafede bulunan beldesi Gündüzbey, mesire yerleri ile dinlendiren güzelliğe sahiptir. İlçede yetişen Dalbastı kirazını tanıtmak amacıyla her yıl Haziran ayının 3. Haftasında Kiraz Festivali düzenlenmektedir. Ayrıca ilçede bulunan tarihi evler koruma altına alınmış ve bakanlığımızın ve KUDEB'in katkılarıyla bir bölümünün restorasyonu tamamlanmıştır.

YEŞİLYURT





YEREL ETKİNLİKLER

Yeşilyurt Kiraz Festivali
Haziran ayının 3.haftası

Arguvan Türkü Festivali
Temmuz ayının ilk haftası

Malatya Kayısı Fuarı
Temmuz ayının 2.haftası

**Darende Zengibar Karakucak
Güreşleri ve Kültür Festivali**
Ağustos ayının son haftası

Hekimhan Ceviz ve Kültür Festivali
Eylül ayının ilk haftası

Arapgir Bağbozumu Şenlikleri
Eylül ayının ilk haftası

Doğanşehir Elma ve Kültür Şenliği
Eylül ayının 3. haftası

Akçadağ Kültür ve Sanat Şenlikleri
Eylül ayının 4. haftası

**Melita'dan Battalgazi'ye Tarih-Kültür
Arkeoloji-Sanat Günleri**
Eylül ayının son haftası

Doğanyol Nar Festivali
Ekim ayının 2. haftası



Malatya, Dođuyu Batıya bađlayan D300 karayolu üzerinde yer almaktadır. Dođu-batı ve kuzey-güney aksında kara ve demiryollarının kavşak noktasındadır. Ülkenin her tarafına kara ve demiryolu ulaşımı vardır. THY ve özel havayolu şirketleri ile de Ankara - İstanbul - İzmir - Antalya ve yurt dışında almanya!ya bađlantısı vardır.



İLETİŞİM BİLGİLERİ

Adres:

İl Kültür ve Turizm Müdürlüğü

Kongre ve Kültür Merkezi İstasyon Kavşađı Malatya

Telefon: (0422) 323 29 42 – Faks: (0422) 323 29 12

Web: www.malatyakulturturizm.gov.tr

E-mail: malatya@kulturturizm.gov.tr

Fotoğraflar : Hasan DEMİRBAĞ-Turgay KURAL-Mehmet KELLEÇİ- İnan ORHAN - Foto KEMİKSİZ

Kültür ve Turizm İl Müdürlüğü Arşivi - Malatya Belediyesi Arşivi

Tasarım & Dizgi : Kadir DOĐAN





Malatya İl Kültür ve Turizm Müdürlüğü tarafından hazırlanmış ve İl Özel İdaresince bastırılmıştır.